

Castros
Vettonos
de Ávila

Texto y fotos: Francisco Fabian

 **Turismo**
DIPUTACIÓN DE ÁVILA

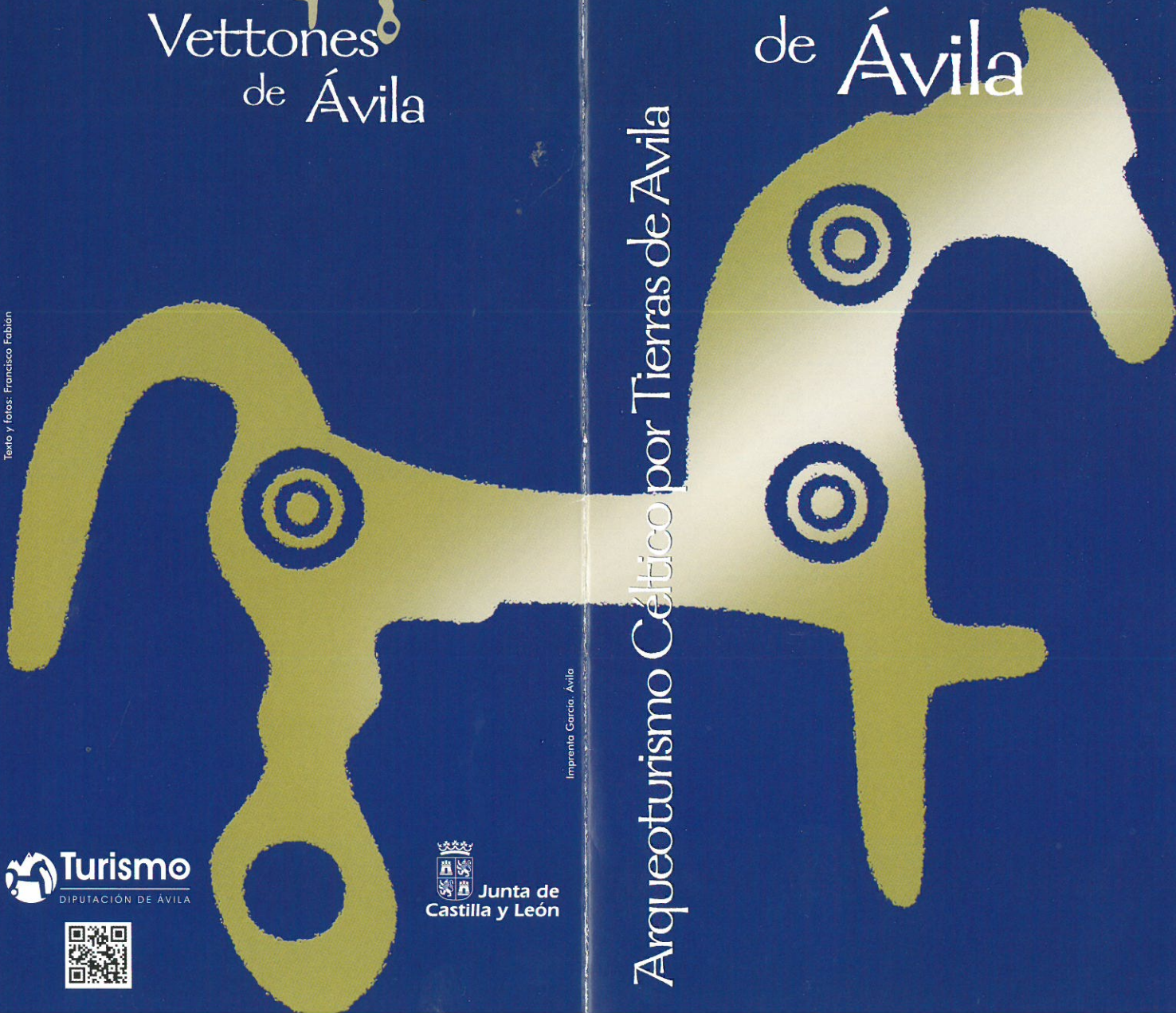



Junta de
Castilla y León

Imprenta García, Ávila

Arqueoturismo Céltico por Tierras de Ávila

Castros
Vettonos
de Ávila



Los Castros Vettones

Historia y Naturaleza en Ávila



Ávila te invita a un sugerente paseo por su historia disfrutando además de la naturaleza. Se trata de que conozcas los castros de la segunda Edad de Hierro, que suponen los exponentes monumentales más antiguos de su historia, ligados a los siglos previos a la conquista romana y al tiempo y a las vicisitudes que conocieron durante ésta. Un tiempo apasionante que ha dejado una huella singular en el paisaje. Te invitamos a hacer **arqueoturismo**. Los vettones fueron uno más de tantos pueblos que habitaron la península Ibérica desde finales del siglo V a.C. encuadrados dentro lo que se conoce como *cultura céltica*. Las fuentes de la época los situaban en las actuales provincias de Ávila, Salamanca, Cáceres, parte de Toledo y de Badajoz. Su forma de poblamiento eran los hoy llamados **castros**, lugares elegidos por sus condiciones defensivas naturales que eran además reforzados por potentes murallas, torres, campos de piedras hincadas para dificultar el acceso de la caballería, fosos..., etc. En sus necrópolis de incineración se enterraban las cenizas de aquellas gentes que vivieron un momento de gran trascendencia como fue la conquista romana, cuya culminación para los vettones fue hacia el 133 a.C., momento en el que esos lugares pierden su independencia, aunque siguen habitados al menos un siglo después. Su abandono en el siglo I a.C. dio lugar a las ruinas arqueológicas que hoy constituyen un exponente cultural de gran monumentalidad, rehabilitadas para el disfrute público.

La posibilidad de contemplar estos testimonios implica a dos zonas de la provincia de Ávila: una ligada al entorno de la ciudad de Ávila, con distancias muy asequibles para tomar como base la Ciudad

Patrimonio de la Humanidad, en la que se incluyen los castros de Las Cogotas, La

Mesa de Miranda y Ulaca. La otra ruta implica a la zona sur de la provincia de Ávila, dotada de un clima y un paisaje distinto. Allí se encuentra el Castro de El Freillo, en el extremo sur-oeste de la provincia, inmediato al valle del río Tietar. Paisajes serranos, pueblos con numerosos testimonios históricos, bosques, agua y exquisitos productos

autóctonos componen esta zona singular. Hay editadas **guías** de cada castro y de todos en conjunto que permiten al visitante conocer en detalle las circunstancias de cada castro y de la zona.



CENTRO DE INTERPRETACIÓN DE LOS CASTROS DE ÁVILA

Como antesala del viaje a los yacimientos arqueológicos, es recomendable la visita al Centro de Interpretación de los Castros Vettonos de Ávila: *Vettonia, cultura y naturaleza*. Está ubicado en pleno casco histórico de Ávila, en la Plaza del Corral de las Campanas, en el sótano del Torreón de los Guzmanes, sede de la



Diputación de Ávila. El centro está estructurado en 12 salas distribuidas en torno a una central en la que se llevan a cabo exposiciones temporales relacionadas con el patrimonio arqueológico en general. A través de las salas se hace un recorrido por los distintos aspectos que caracterizaron la cultura vettona, iniciándose con las investigaciones arqueológicas realizadas para conocerla, siguiendo por las actividades más importantes que

condicionaron la vida, los rituales religiosos y funerarios, la organización social y la vida cotidiana y una de las manifestaciones más peculiares de los vettones: las esculturas zoomorfas de toros y verracos en piedra.

Todo ello se muestra a través de paneles, vídeos didácticos, maquetas y elementos interactivos que ilustran y recrean la vida de los vettones entre los siglos IV y I a. C.

La entrada es gratuita.

Centro de Interpretación. Reproducción del ambiente en una casa vettona



CASTRO DE "LA MESA DE MIRANDA"

En Chamartín, a 22 km. al oeste de Ávila a través de la carretera AV-110. Se encuentra en una comarca –la Sierra de Ávila– muy poco alterada por el progreso, en un paisaje de granito y paz muy singular. Al castro se accede desde Chamartín por un camino apto para vehículos tipo turismo. El acceso pedestre (2 km. aproximadamente/45 minutos) es recomendable si se quiere disfrutar de una jornada campestre muy agradable entre encinas y granito.

El castro de la Mesa de Miranda y su necrópolis de La Osera constituyen un claro ejemplo de lo que fueron los castros vettones prerromanos, habitados entre los siglos V y I a.C. Está

ubicado en la horquilla formada por la confluencia de dos cursos de agua, en el límite mismo entre los paisajes serranos de las últimas estribaciones de la Sierra de Gredos y las tierras llanas del valle del Duero, circunstancia



que constituye uno de sus atractivos paisajísticos más vistosos.

Los tres recintos amurallados de los que se compone ocupan una superficie de 29 ha. En alguno de ellos las defensas visibles se complementan con campos de piedras hincadas, torres y un foso. Está adaptado para la visita pública y gratuita, con información a base de paneles en cada uno de los puntos de interés. Importante también es la necrópolis de La Osera, inmediata al castro.

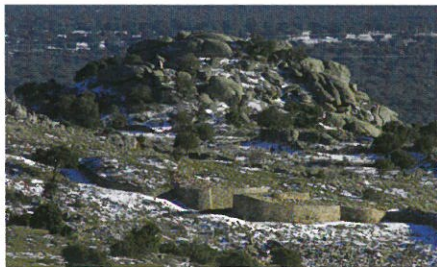
Complemento de la visita es el aula arqueológica construida en Chamartín, donde se introduce al visitante en la cultura vettona a través de una exposición didáctica muy asequible, donde se abordan los principales aspectos vettones.

Campo de piedras hincadas y murallas del castro



CASTRO DE "LAS COGOTAS"

En Cardeñosa, a 10 km. al norte de Ávila. Se llega a través de la carretera Ávila a Cardeñosa (AV-804) de la que parte un camino habilitado para turismos que lleva al pie del castro tras unos 4 km. Otra forma es a través de la Ctra. Nac. 403 por la pista que accede al embalse de Las Cogotas,



Murallas del castro

excelente complemento paisajístico de la visita al castro.

Se trata de un pequeño castro de apenas 10 ha. al lado del río Adaja y actualmente

al pie de un embalse en medio de un paisaje sugerente de encinas y granito, muy apto para disfrutar de historia y naturaleza. La visita es pública y gratuita.

Aunque el lugar fue ocupado desde mediados del II milenio a.C. no se convertirá en un castro amurallado típicamente vetón hasta el siglo V-IV a.C., llegando su ocupación hasta la conquista romana (siglo II a.C. o todo lo más hasta las guerras civiles romanas del siglo I a.C).

Le componen dos recintos amurallados y una necrópolis excavados a principios del siglo XX. Uno de los recintos, el principal, presenta murallas bien construidas, adaptadas a la topografía del lugar y recuperadas en todo su flanco noroeste. Es espectacular el campo de piedras hincadas que completa las defensas amuralladas en toda la zona oeste. Hay un aula arqueológica en Cardeñosa que explica el Castro.

El castro desde el norte



CASTRO DE "ULACA"

En Villaviciosa-Solosancho a 20 km. al suroeste de Ávila por la Ctra. Nac. 502. El acceso parte de Villaviciosa.

Enclavado en lo alto de un gran cerro amesetado al que se asciende únicamente a pie, Ulaca constituye todo un prototipo de *oppidum* vetón: en un punto elevado sobre el entorno, de difícil acceso y rodeado de murallas. En una extensión de 60 ha., amuralladas, fue ocupado al menos entre el siglo IV y el I



Entrada en la muralla

a.C., es decir durante toda la conquista romana y el primer siglo de la dominación.

Además de las murallas recuperadas, sobre todo en la zona oeste, el castro de Ulaca conserva restos de gran importancia y espectacularidad, como son el llamado *altar de los sacrificios*, un original monumento tallado en la roca al que se le suponen funciones relacionadas con rituales de sacrificio. Importantes son también la *sauna*

ritual, relacionada con probables ritos iniciáticos de los guerreros vettones, las ruinas de una construcción monumental denominada *El Torreón* y dos casas excavadas y restauradas. Por la posición en el paisaje, dominando el Valle Amblés y al pie de la sierra del Zapatero, las vistas desde el castro son espectaculares.

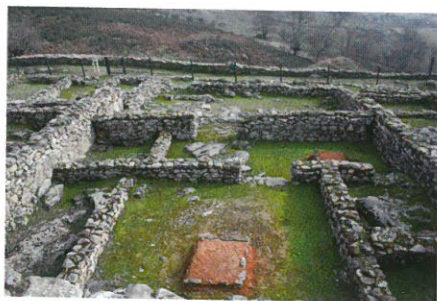
La visita es libre y gratuita.

Cerro de Ulaca



CASTRO DE "EL FREILLO"

En El Raso de Candelada al sur de la provincia de Ávila, en el límite con la de Cáceres. Por estar enclavado al sur de la Sierra de Gredos participa de un paisaje diferente al



Ruinas de una casa excavada.

habitual de la Meseta, circunstancia muy importante a la hora de visitarlo. El Freillo fue fundado en el siglo III a.C. como consecuencia de la

conquista romana de la península Ibérica. Rodeado de una potente muralla, en algunos puntos reforzada por torres cuadradas, foso y fortines de vigilancia, constituye una auténtica ciudad vettona. En los tres núcleos excavados se observa un urbanismo bien planificado en el que unas viviendas se adosan a las otras. Cada una de ellas consta de varias estancias, todas en torno a una central, donde se hacía la vida. Dos de las casas se han reconstruido como elemento didáctico. La visita es libre y gratuita todos los días del año.

Además de lo arqueológico la zona ofrece la posibilidad de gozar de un paisaje frondoso donde el agua es frecuente y los productos de la tierra son de primera calidad (higos, cerezas, espárragos...).

La riqueza paisajística y patrimonial, unida al clima suave, hacen de la visita una experiencia muy saludable.

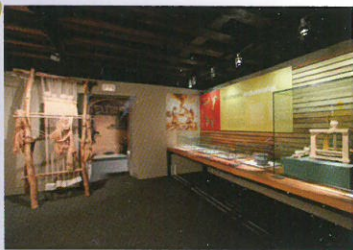
La muralla del castro



Castros Vettones de Ávila



Arqueoturismo Céltico
por Tierras de Ávila



Centro de Interpretación de la Cultura Vettona



La Mesa de Miranda. Tumbas monumentales



Las Cogotas. Puerta de la muralla



Ulaca. Altar de sacrificios



El Freillo. Casas reconstruidas