

EVOLUCIÓN Y CARACTERIZACIÓN DEL EMPLEO PÚBLICO EN CASTILLA Y LEÓN: UN ANÁLISIS COMPARADO PARA EL PERIODO 1987-1996.

Juan Carlos RODRÍGUEZ CABALLERO
Asunción VALIENTE GARCÍA
Departamento de Fundamentos del Análisis Económico.
Universidad de Valladolid

RESUMEN

Esta comunicación tiene un doble objetivo. Por una parte se realiza un análisis que permite apreciar el mayor peso del empleo público en la economía de Castilla y León, el cual supera en cinco puntos la tasa nacional; y por otra se trata de caracterizar a los trabajadores públicos de nuestra comunidad teniendo en cuenta tanto ciertas características personales como la edad, el sexo y el nivel de estudios del trabajador, como ciertas características relacionadas con el tipo de trabajo, tipo de contrato y situación profesional, apreciándose un espectacular aumento en el capital humano de estos trabajadores y una mayor presencia de las mujeres, especialmente en los puestos de dirección.

1. INTRODUCCIÓN

Los objetivos a los que apunta esta comunicación son básicamente dos : en primer lugar ofrecer una visión panorámica que permita apreciar el papel y la significación del empleo público en la economía de Castilla y León, y compararlo con la significación que tiene a nivel nacional ; en segundo lugar, caracterizar los trabajadores públicos de nuestra comunidad considerando tanto ciertas características personales como la edad, el sexo y el nivel de estudios del trabajador, como características propias del tipo de trabajo, tipo de contrato y situación profesional.

La fuente estadística utilizada para la confección del trabajo ha sido la Encuesta de Población Activa (EPA) elaborada por el Instituto Nacional de Estadística (INE). Se trata de la fuente más tradicional y accesible para los investigadores en lo que se refiere al comportamiento de las magnitudes laborales. No obstante, para acometer en profundidad el estudio del fenómeno que nos concierne a escala regional, la información que periódicamente publica el INE resulta insuficiente. Por ello, las series de datos se han obtenido mediante petición directa a dicho organismo. Dichas series detallan para España,

Castilla y León y sus provincias y desde el segundo trimestre de 1987 hasta el cuarto trimestre de 1996, el número de asalariados según su pertenencia al sector público o privado de la economía, según sexo, y según el tipo de administración pública en la que trabajan.

Además, para ahondar en las características del empleo público (tales como el nivel de formación académica, la educación complementaria, el nivel socio-económico, etc.), se ha recurrido a los microdatos de Encuesta de Población Activa, esto es, a las respuestas individuales que cada uno de los sujetos entrevistados da a las distintas preguntas de la encuesta. Dado el volumen de datos que comporta este nivel de desagregación, se ha solicitado la misma para dos momentos puntuales: el segundo trimestre de 1987 y el segundo trimestre de 1996, de forma que puedan efectuarse comparaciones entre los años extremos de, prácticamente, una década.

El trabajo se estructura de la siguiente manera : primeramente, tras este apartado introductorio, se analiza la evolución de la importancia relativa de los asalariados públicos de Castilla y León respecto al total de asalariados de la economía regional. A continuación, en el apartado tercero, se detalla la distribución del empleo público por sectores de la Administración así como la variación producida en dicha distribución entre el inicio y el final del periodo de tiempo considerado. Posteriormente, en el apartado cuarto, se presenta una caracterización de los empleados públicos castellano-leoneses a lo largo de la década de referencia. Finalmente, en el último apartado, se recogen los rasgos más sobresalientes en relación con la estructura del empleo público en nuestra región.

2. EVOLUCIÓN DE LA IMPORTANCIA RELATIVA DEL EMPLEO PÚBLICO EN CASTILLA Y LEÓN

El primer rasgo que la información estadística pone de manifiesto es que el peso relativo de los asalariados públicos sobre el total de asalariados se sitúa en Castilla y León por encima del peso relativo que tienen a nivel nacional en más de cinco puntos porcentuales por término medio (véase gráfico 1).

En el periodo considerado se ha producido un leve aumento del peso relativo de los asalariados públicos de Castilla y León. En 1987 el 28,0 % del total de asalariados de Castilla y León eran públicos mientras que en 1996 el porcentaje se sitúa en el 29,6 %. Este leve aumento se ha producido también a nivel nacional, pasando del 22,25 % en 1987 al 23,75 % en 1996.

Tanto a nivel regional como a nivel nacional pueden señalarse varias etapas en las que el crecimiento de la importancia relativa del empleo público ha mostrado distinta intensidad y que ponen de manifiesto el carácter cíclico del empleo público.

■ 1987-1991

La recuperación económica de este periodo se corresponde con una importante mejora del empleo asalariado del sector privado tanto en Castilla y León como en España. El número de asalariados del sector privado crece en 833.000 personas en España de las cuales 39.000 corresponden a Castilla y León. En este mismo periodo se crean 362.000 empleos públicos de los que 23.000 se crean en Castilla y León.

El peso relativo de los empleados públicos aumenta un punto porcentual tanto a nivel regional como nacional.

■ 1992-1994

La ralentización del crecimiento económico propicia una disminución del empleo asalariado en el sector privado de la economía española y castellano-leonesa. Se destruyen 513.000 empleos asalariados en el sector privado de los que 19.500 corresponden al sector privado de la economía de Castilla y León.

En estos tres años se destruyen 128.000 empleos públicos en España de los que 12.000 corresponden al sector público castellano-leonés. Es muy notable la reducción del empleo del sector público de Castilla y León que se produce en el año 1994 (se destruyen 9.000 empleos públicos).

Durante este periodo se mantiene el peso relativo del empleo público a nivel nacional y se reduce levemente a nivel regional.

■ 1995-1996

La recuperación económica que se inicia en 1994 propicia un aumento de 750.000 empleos asalariados en España de los que 196.000 (un 26 %) corresponden al sector público.

En Castilla y León de los 26.200 empleos asalariados que se crean en estos dos años, 13.000 (un 50%) son empleos públicos. La importancia relativa del empleo público aumenta en mayor medida a nivel regional y en 1996 continúa manteniéndose por encima de la importancia relativa que tiene a nivel nacional en casi seis puntos porcentuales.

3. VARIACIONES EN LA DISTRIBUCIÓN DEL EMPLEO PÚBLICO POR SECTORES DE LA ADMINISTRACIÓN

En 1987, el empleo en el sector público de Castilla y León se distribuía de la siguiente forma : Administración Central, 41% ; Empresa e Institución Pública, 16% ;

Administraciones de la Seguridad Social, 15% ; Corporaciones Locales, 15% y Administración de la Comunidad Autónoma 12%. (gráfico 2)

Si comparamos esta distribución con la existente a nivel nacional caben señalar dos notas :

- por un lado, la mayor importancia que los asalariados de la Administración Central tienen en Castilla y León (a nivel nacional, los asalariados de la Administración Central representan solamente el 30% del total de asalariados del sector público).
- por otro lado, el menor peso relativo del empleo público de la Administración de la Comunidad Autónoma de Castilla y León.

En España la importancia relativa del empleo público de las Administraciones de las Comunidades Autónomas sobre el total de asalariados públicos se sitúa en el 20%. En otros términos, mientras que en el conjunto de España los asalariados públicos de las Administraciones de las Comunidades Autónomas representan el 4,5% del total de asalariados, en Castilla y León solamente representan el 3,4%.

En cuanto al resto de administraciones públicas, el peso relativo de los asalariados de las Administraciones de la Seguridad Social es ligeramente superior en Castilla y León que en España y ligeramente inferior en el caso de las Corporaciones Locales y de las Empresas e Instituciones Públicas.

Entre 1987 y 1996, se produce un cambio en la distribución de los asalariados del sector público de Castilla y León a favor de la Administración Local y de las Administraciones de la Seguridad Social y en contra de la Administración Central y de las Empresas e Instituciones Públicas ; los efectivos de la Administración de la Comunidad Autónoma castellano-leonesa mantienen su importancia relativa en el total de asalariados públicos.

En 1996, los porcentajes respectivos eran : Administración Central, 37% ; Administraciones de la Seguridad Social, 20% ; Corporaciones Locales, 20 % ; Administración de la Comunidad Autónoma, 12% y Empresa e Institución Pública, 10%. (gráfico 3).

Claramente se aprecia un rasgo diferencial respecto al cambio en la distribución ocurrido a nivel nacional: mientras en España la disminución del peso relativo de los efectivos de la Administración Central y de las Empresas e Instituciones Públicas se traduce en un aumento del peso relativo de los asalariados de las Administraciones de las Comunidades Autónomas y, en menor medida, de los asalariados de las Administraciones

de la Seguridad Social, en Castilla y León se traduce en un aumento del peso relativo de los asalariados de las Corporaciones Locales y de los asalariados de las Administraciones de la Seguridad Social en igual medida.

4. CARACTERIZACIÓN DE LOS EMPLEADOS PÚBLICOS DE CASTILLA Y LEÓN

La caracterización de los empleados públicos de Castilla y León que se lleva a cabo en este apartado se basa en el sexo, la edad, y una serie de categorías, tales como el nivel de estudios, la formación complementaria, el nivel profesional, el tipo de contrato laboral y el sector de actividad económica. A continuación se define el contenido exacto de estas categorías.

El nivel de educación consta de cuatro escalones: analfabetos y sin estudios; estudios primarios, donde se incluyen los estudios de EGB, el bachillerato elemental y el certificado de escolaridad o algo equivalente; los estudios medios, incluyendo formación profesional, BUP, artes aplicadas y similares; y educación superior, que incluye carreras universitarias de ciclo corto y largo, doctorado y cualquier otro tipo de estudios superiores.

La formación complementaria se entiende como la realización de algún tipo de estudio orientado a alguna actividad o profesión de duración superior a un año, bien sea estudios de postgrado, estudios realizados en empresas o centros especializados, o estudios por correspondencia.

El nivel profesional se ha simplificado en tres escalones: puestos de dirección y similares; trabajadores cualificados (tales como ayudantes técnicos sanitarios, especialistas y técnicos en contabilidad, profesionales de las fuerzas armadas, jefes de taller, etc.); finalmente, en el tercer escalón se incluyen los trabajadores semicualificados y no cualificados.

Por lo que respecta a la clase de contrato laboral se han distinguido dos: los temporales, incluyendo los de aprendizaje y formación, de temporada y otras modalidades; y los indefinidos, ya sean con carácter continuo o discontinuo.

La clasificación de los sectores de actividad económica es la tradicional tripartita: sector primario (agricultura, ganadería, pesca, etc.), secundario (industrias manufactureras, construcción, etc.) y terciario (servicios de todo tipo).

La distribución de los empleados públicos de Castilla y León, según las categorías anteriores, para los años 1987 y 1996, aparece en el Cuadro 1. Puede verse que predominan los hombres frente a las mujeres, aunque ambos grupos tienden a nivelarse, el

nivel de estudios más frecuente es el primario, el nivel profesional más frecuente es el menos cualificado, predominan los contratos indefinidos y la inmensa mayoría de los empleados públicos aparece adscrita al sector servicios. Las distribuciones cruzadas según edad y sexo, edad y nivel educativo, sexo y nivel educativo, sexo y tipo de contrato, etc., ordenadas además por provincias, se encuentran en los cuadros que van del 2 al 12 (para el año 1987) y del 13 al 23 (para el año 1996).

Los cambios más destacables que se observan al comparar estos dos años son los siguientes.

En primer lugar, una mejora generalizada en el grado de cualificación de los empleados públicos. Al menos, así es como podría interpretarse el hecho de que haya aumentado el porcentaje de empleados con estudios superiores y medios, sobre todo, entre los menores de 45 años y entre las mujeres. La formación complementaria, sin embargo, se mantiene en niveles ínfimos.

En segundo lugar, un cambio en la estructura de edades y en la distribución por sexos. Se reduce la proporción de empleados públicos con edad inferior a 35 años y aumenta la de los que tienen entre 35 y 45 años. Por otra parte, se mantiene la mayor proporción de hombres, pero se acortan las diferencias con las mujeres.

En tercer lugar, un notable aumento de la proporción de trabajadores en régimen de contrato temporal, que prácticamente se duplica. Por otro lado, es de destacar que el porcentaje de trabajadores con contrato temporal deja de ser mayoritariamente masculino.

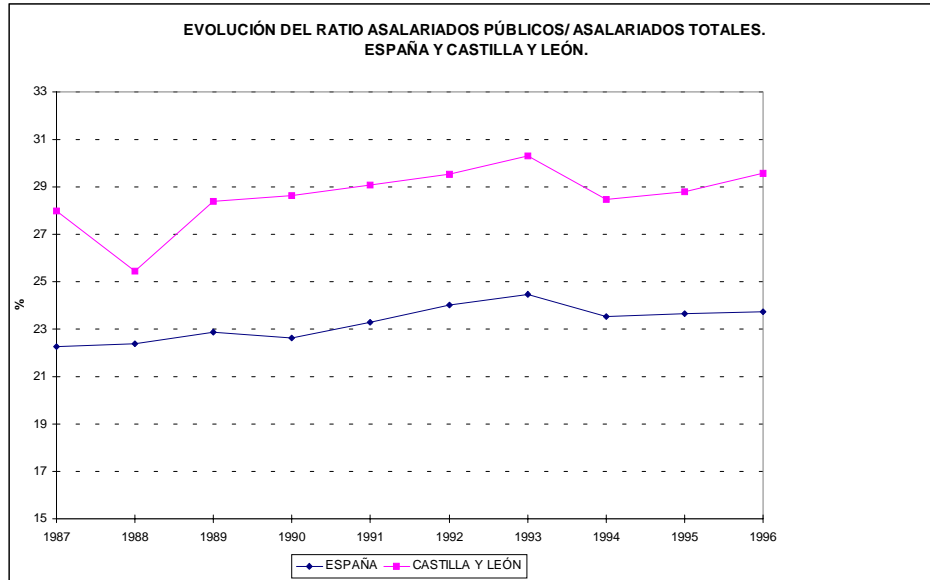
En cuarto lugar, el aumento del personal directivo. Aunque sigue predominando la categoría de los semicualificados y no cualificados, la proporción de directivos aumenta; y de manera más que notable, la proporción de directivos mujeres, que pasa de 40 al 58 por ciento.

5. CONCLUSIONES

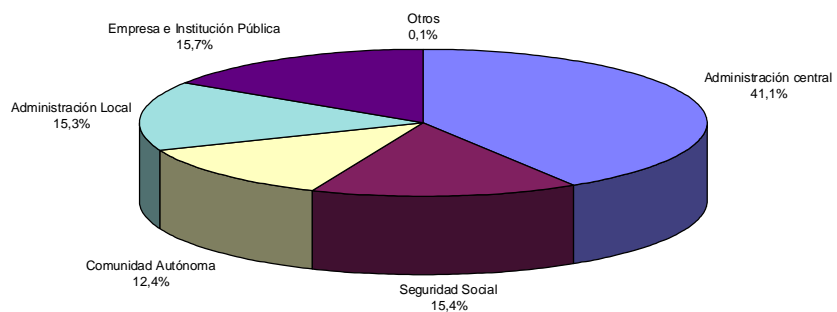
Los rasgos más sobresalientes que cabe destacar en relación con la estructura del empleo público en Castilla y León son los siguientes.

En primer lugar, habría que decir que en Castilla y León hay un porcentaje ligeramente superior de empleados públicos (aproximadamente un 5 por ciento más) que en el resto del país. No obstante, también es destacable el hecho de que la Administración de la Comunidad Autónoma castellano-leonesa emplea un porcentaje de personas inferior al del conjunto de las administraciones autonómicas.

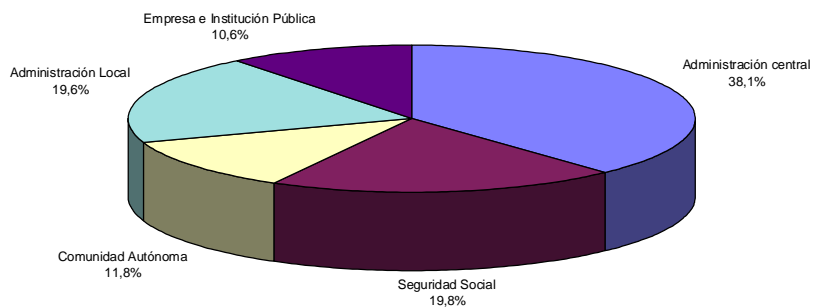
En segundo lugar, señalar el aumento de la participación femenina en el empleo público y su mayor presencia en los puestos directivos, así como el creciente grado de cualificación del personal al servicio de las administraciones públicas.



**DISTRIBUCIÓN DE LOS EMPLEADOS PÚBLICOS SEGÚN SECTORES DE LA ADMINISTRACIÓN.
CASTILLA Y LEÓN.
1987**



**DISTRIBUCIÓN DE LOS EMPLEADOS PÚBLICOS SEGÚN SECTORES DE LA ADMINISTRACIÓN.
CASTILLA Y LEÓN.
1996**



CUADRO 1
DISTRIBUCIÓN DE LOS EMPLEADOS PÚBLICOS DE CASTILLA
Y LEÓN SEGÚN DIVERSAS CATEGORÍAS

	1987	1996
35 años ó menor	44.4	29.0
entre 36 y 45 años	16.9	36.8
mayores de 45 años	38.7	34.2
hombres	66.2	55.0
mujeres	33.8	45.0
analfabetos o sin estudios	1.1	0.5
estudios primarios	42.9	30.4
estudios medios	18.8	26.2
estudios superiores	37.1	42.9
estudios complementarios	4.9	4.6
puestos de dirección	25.8	34.1
puestos cualificados	17.4	18.3
puestos semi o no cualif.	59.8	47.6
contrato indefinido	92.7	85.4
contrato temporal	7.3	14.6
sector primario	5.7	1.6
sector secundario	5.1	3.4
sector servicios	89.2	95.0

Fuente: Encuesta de Población Activa, 2º trimestre, 1987 y 1996. Elaboración propia.

CUADRO 2
PORCENTAJE DE ASALARIADOS PÚBLICOS SEGÚN EDAD Y SEXO
1987

	menor o igual 35 años		entre 36 y 45 años		más de 45 años	
	Hombre	Mujer	Hombre	Mujer	Hombre	Mujer
Ávila	54.80	45.20	46.09	53.91	51.48	48.52
Burgos	54.97	45.03	52.69	47.31	48.89	51.11
León	51.46	48.54	47.93	52.07	47.48	52.52
Palencia	54.13	45.87	50.07	49.93	49.12	50.88
Salamanca	54.59	45.41	49.00	51.00	47.47	52.53
Segovia	53.32	46.68	53.69	46.31	47.78	52.22
Soria	57.16	42.84	50.45	49.55	50.92	49.08
Valladolid	50.15	49.85	48.99	51.01	48.95	51.05
Zamora	55.92	44.08	52.69	47.31	49.02	50.98
Castilla y León	53.23	46.77	49.74	50.26	48.66	51.34

Fuente: Elaboración Propia.

CUADRO 3
PORCENTAJE DE ASALARIADOS PÚBLICOS SEGÚN EDAD Y NIVEL EDUCATIVO
1987

	menor o igual 35 años				Entre 36 y 45 años				más de 45 años			
	Analfabetos o sin estudios	Estudios Primarios	Estudios Secundarios	Estudios Superiores	Analfabetos o sin estudios	Estudios Primarios	Estudios Secundarios	Estudios Superiores	Analfabetos o sin estudios	Estudios Primarios	Estudios Secundarios	Estudios Superiores
Ávila	2.37	69.95	17.72	9.96	6.32	85.08	4.32	4.28	21.14	73.49	2.02	3.36
Burgos	1.46	52.75	35.01	10.78	1.71	79.58	7.21	11.50	3.63	88.11	4.21	4.05
León	1.43	58.24	29.77	10.56	3.74	76.70	8.91	10.65	10.12	82.35	2.79	4.74
Palencia	1.00	64.21	24.10	10.69	2.49	82.24	6.48	8.78	10.90	63.88	1.36	3.85
Salamanca	1.62	68.14	22.13	8.11	4.34	81.49	5.19	8.97	12.98	79.95	1.75	5.32
Segovia	2.07	57.16	29.93	10.84	4.24	80.93	4.32	10.52	8.50	85.92	1.45	4.13
Soria	1.81	56.97	24.58	16.64	0.64	79.56	2.92	16.88	2.33	91.97	2.31	3.39
Valladolid	2.64	63.09	26.37	7.90	5.68	82.20	5.51	6.60	10.72	83.08	3.05	3.15
Zamora	2.77	64.01	23.77	9.45	4.84	76.97	8.66	9.53	11.09	81.85	2.73	4.33
Castilla y León	1.88	61.42	26.89	9.82	4.03	80.25	6.48	9.25	10.36	82.88	2.61	4.15

Fuente: Elaboración Propia

CUADRO 4
PORCENTAJE DE ASALARIADOS PÚBLICOS SEGÚN SEXO Y NIVEL EDUCATIVO
1987

	Hombres				Mujeres			
	Analfabetos o sin estudios	Estudios Primarios	Estudios Secundarios	Estudios Superiores	Analfabetos o sin estudios	Estudios Primarios	Estudios Secundarios	Estudios Superiores
Ávila	11.85	73.17	8.72	6.26	10.17	74.05	9.42	6.36
Burgos	1.93	69.54	20.17	8.36	2.71	71.54	17.25	8.50
León	4.03	70.50	16.96	8.51	6.28	70.91	14.63	8.18
Palencia	4.19	74.99	13.65	7.16	6.04	74.46	11.17	8.33
Salamanca	6.81	74.26	11.98	6.95	5.82	75.18	11.55	7.45
Segovia	5.26	73.16	13.28	8.30	4.80	71.93	15.50	7.77
Soria	1.68	76.14	11.44	10.75	2.03	74.60	11.95	11.41
Valladolid	4.87	73.54	16.29	5.30	7.23	74.29	11.81	6.67
Zamora	6.43	75.29	12.15	6.13	7.52	72.69	11.74	8.05
Castilla y León	5.04	72.76	14.93	7.28	6.03	73.07	13.12	7.78

Fuente: Elaboración Propia

CUADRO 5
PORCENTAJE DE ASALARIADOS PÚBLICOS CON ESTUDIOS COMPLEMENTARIOS SEGÚN EDAD
1987

	Menor o igual 35 años	entre 36 y 45 años	más de 45 años
Ávila	21.87	0.87	0.14
Burgos	29.15	0.46	0.22
León	25.52	1.55	0.41
Palencia	18.20	0.41	0.00
Salamanca	26.18	2.00	0.00
Segovia	27.94	3.89	0.16
Soria	28.93	1.13	0.00
Valladolid	25.87	0.53	0.94
Zamora	24.38	1.40	0.46
Castilla y León	25.59	1.19	0.34

Fuente: Elaboración Propia.

CUADRO 6
PORCENTAJE DE ASALARIADOS PÚBLICOS CON EDUCACIÓN
COMPLEMENTARIA SEGÚN SEXO
1987

	Hombre	Mujer
Ávila	8.60	10.53
Burgos	12.62	14.37
León	10.16	13.21
Palencia	8.07	8.51
Salamanca	11.86	13.11
Segovia	11.33	14.45
Soria	12.06	12.40
Valladolid	11.05	13.04
Zamora	9.19	11.34
Castilla y León	10.71	12.70

Fuente: Elaboración Propia.

CUADRO 7
PORCENTAJE DE ASALARIADOS PÚBLICOS SEGÚN
TIPO DE CONTRATO Y SEXO
1987

	Contrato Indefinido		Contrato Temporal	
	Hombre	Mujer	Hombre	Mujer
Ávila	50.94	49.06	87.60	12.40
Burgos	51.46	48.54	84.81	15.19
León	48.00	52.00	75.80	24.20
Palencia	50.77	29.23	71.45	28.55
Salamanca	50.30	49.70	74.55	25.45
Segovia	50.24	49.76	71.64	28.36
Soria	52.43	47.57	69.71	30.29
Valladolid	48.01	51.99	73.18	26.82
Zamora	51.99	48.01	65.40	34.60
Castilla y León	49.86	50.14	75.14	24.86

Fuente: Elaboración Propia.

CUADRO 8
PORCENTAJE DE ASALARIADOS PÚBLICOS SEGÚN
TIPO DE CONTRATO Y SECTOR DE ACTIVIDAD
1987

	Contrato Indefinido			Contrato Temporal		
	Sector Primario	Sector Secundario	Sector Servicios	Sector Primario	Sector Secundario	Sector Servicios
Ávila	39.60	18.79	41.61	18.53	61.81	19.66
Burgos	22.00	29.78	48.22	2.89	52.41	44.70
León	43.60	13.30	43.10	13.49	44.31	42.20
Palencia	22.44	27.93	49.63	12.24	44.22	43.54
Salamanca	26.51	21.77	51.72	19.08	42.15	38.77
Segovia	31.19	23.72	45.09	8.86	52.58	38.56
Soria	29.22	23.86	46.92	25.71	36.75	37.54
Valladolid	14.57	36.20	49.23	13.24	45.93	40.83
Zamora	42.39	12.98	44.64	10.72	54.14	35.15
Castilla y León	30.00	23.18	46.82	13.49	46.78	39.73

Fuente: Elaboración Propia

ón Propia

CUADRO 9
PORCENTAJE DE ASALARIADOS PÚBLICOS SEGÚN
TIPO DE CONTRATO Y CATEGORÍA SOCIECONÓMICA
1987

	Contrato Indefinido			Contrato Temporal		
	Personal Directivo	Personal Cualificado	Personal Semi o no Cualificado	Personal Directivo	Personal Cualificado	Personal Semi o no Cualificado
Ávila	13.47	4.44	82.09	3.63	5.53	90.84
Burgos	15.02	5.27	79.71	2.17	4.34	93.49
León	13.48	5.02	81.50	5.14	4.33	90.53
Palencia	17.21	3.79	79.00	3.80	5.28	90.93
Salamanca	15.17	3.73	10.81	5.96	0.00	94.04
Segovia	14.97	3.94	81.09	9.75	6.50	83.75
Soria	20.94	4.23	74.82	9.44	1.33	89.23
Valladolid	12.84	3.55	83.61	6.09	0.00	93.91
Zamora	15.78	2.38	81.83	10.07	2.55	87.38
Castilla y León	14.68	4.19	81.13	5.74	2.68	91.57

Fuente: Elaboración Propia

CUADRO 10
PORCENTAJE DE ASALARIADOS PÚBLICOS SEGÚN NIVEL EDUCATIVO Y CATEGORÍA
SOCIOECONÓMICA
1987

	Analfabetos y Sin Estudios			Estudios Primarios			Estudios Secundarios			Estudios Superiores		
	Personal Directivo	Personal Cualificado	Personal Semi o no Cualific.	Personal Directivo	Personal Cualificado	Personal Semi o no Cualific.	Personal Directivo	Personal Cualificado	Personal Semi o no Cualific.	Personal Directivo	Personal Cualificado	Personal Semi o no Cualific.
Ávila	7.34	0.00	92.66	9.65	2.72	87.63	5.94	8.80	85.26	63.58	24.79	11.63
Burgos	0.00	0.00	100	6.65	1.92	91.43	12.58	11.30	76.13	67.67	18.69	13.64
León	11.60	1.58	86.82	7.60	2.79	89.61	8.72	6.62	84.66	56.76	20.36	22.88
Palencia	0.00	0.00	100	9.01	3.02	87.97	8.79	6.62	84.59	77.97	8.29	13.75
Salamanca	6.25	0.00	93.75	8.68	2.97	88.35	14.04	4.59	81.37	66.50	8.66	24.84
Segovia	4.13	0.00	95.87	9.43	2.01	88.56	11.14	7.38	81.48	71.07	19.80	9.14
Soria	0.00	0.00	100	12.17	1.77	86.07	27.88	5.27	66.85	56.46	14.96	28.58
Valladolid	6.46	0.00	93.54	6.37	1.90	91.73	12.57	5.57	81.86	66.10	10.93	22.97
Zamora	9.21	0.00	90.79	10.74	0.70	88.57	15.10	4.43	80.47	65.06	17.29	17.64
Castilla y León	7.18	0.31	92.51	8.20	2.28	89.52	11.47	7.06	81.20	64.77	15.79	19.44

Fuente: Elaboración Propia

CUADRO 11
PORCENTAJE DE ASALARIADOS PÚBLICOS SEGÚN
CATEGORÍA SOCIOECONÓMICA Y SEXO
1987

	Personal Directivo		Personal Cualificado		Personal Semi o No Cualificado	
	Hombre	Mujer	Hombre	Mujer	Hombre	Mujer
Ávila	60.93	39.07	71.02	28.98	81.18	18.82
Burgos	66.52	33.48	74.62	25.38	78.38	21.62
León	58.06	41.94	73.68	26.32	66.06	33.94
Palencia	59.52	40.48	73.20	26.80	79.84	20.16
Salamanca	59.91	40.09	75.44	24.56	78.76	21.24
Segovia	58.79	41.21	69.78	30.22	73.07	26.93
Soria	60.64	39.36	71.89	28.11	78.31	21.69
Valladolid	54.46	45.54	72.05	27.95	79.21	20.79
Zamora	61.90	38.10	47.14	52.86	71.42	28.58
Castilla y León	59.90	40.10	72.01	27.99	75.24	24.76

Fuente: Elaboración Propia.

CUADRO 12
PORCENTAJE DE ASALARIADOS PÚBLICOS SEGÚN NIVEL EDUCATIVO Y SECTOR
DE ACTIVIDAD ECONÓMICA
1987

	Analfabetos o Sin Estudios			Estudios Primarios			Estudios Secundarios			Estudios Superiores		
	Sector Primario	Sector Secundario	Sector Servicios	Sector Primario	Sector Secundario	Sector Servicios	Sector Primario	Sector Secundario	Sector Servicios	Sector Primario	Sector Secundario	Sector Servicios
Ávila	65.21	20.50	14.29	38.09	24.59	37.31	35.66	13.03	51.31	7.58	5.62	86.80
Burgos	59.08	13.64	27.28	26.63	34.52	38.85	4.84	30.91	64.25	3.99	10.27	85.74
León	56.44	10.45	33.12	48.04	17.15	34.81	21.89	18.47	59.63	6.31	8.92	84.77
Palencia	56.15	29.56	14.29	25.46	32.07	42.47	4.91	23.59	71.50	4.30	15.58	8.12
Salamanca	70.26	7.28	22.47	26.96	27.27	45.77	11.32	23.02	65.65	3.73	1.38	94.88
Segovia	73.72	13.89	12.39	32.24	29.42	38.35	21.61	22.62	55.76	1.49	4.48	94.03
Soria	61.82	38.18	0.00	35.33	28.41	36.26	5.87	28.60	65.53	5.99	6.19	87.81
Valladolid	20.92	29.13	49.95	16.50	42.82	40.68	9.53	28.98	61.49	0.00	5.49	94.51
Zamora	67.15	7.49	25.36	47.23	17.32	35.45	15.26	8.07	76.66	0.00	4.46	95.54
Castilla y León	58.00	15.28	26.72	32.71	28.33	38.96	13.88	23.27	62.84	3.82	7.27	88.91

Fuente: Elaboración Propia

CUADRO 13
PORCENTAJE DE ASALARIADOS PÚBLICOS SEGÚN EDAD Y SEXO
1996

	menor o igual 35 años		entre 36 y 45 años		más de 45 años	
	Hombre	Mujer	Hombre	Mujer	Hombre	Mujer
Ávila	47,59	52,41	52,29	47,71	68,57	31,43
Burgos	56,90	43,10	54,15	45,85	64,86	35,14
León	51,64	48,36	51,23	48,77	69,07	30,93
Palencia	47,87	52,13	49,28	50,72	64,07	35,93
Salamanca	64,81	35,19	48,99	51,01	67,15	32,85
Segovia	57,32	42,68	54,68	45,32	60,59	39,41
Soria	56,80	43,20	53,90	46,10	58,98	41,02
Valladolid	40,98	59,02	49,58	50,42	63,99	36,01
Zamora	42,89	57,11	39,13	60,87	70,63	29,37
Castilla y León	50,71	49,29	50,23	49,77	65,96	34,04

Fuente: Elaboración Propia.

CUADRO 14
PORCENTAJE DE ASALARIADOS PÚBLICOS SEGÚN EDAD Y NIVEL EDUCATIVO
1996

	menor o igual 35 años				entre 36 y 45 años				más de 45 años			
	Analfabetos o sin estudios	Estudios Primarios	Estudios Secundarios	Estudios Superiores	Analfabetos o sin estudios	Estudios Primarios	Estudios Secundarios	Estudios Superiores	Analfabetos o sin estudios	Estudios Primarios	Estudios Secundarios	Estudios Superiores
Ávila	0,00	15,70	35,59	48,71	3,23	25,57	26,71	44,48	3,17	56,22	11,66	28,95
Burgos	0,00	6,50	48,40	45,10	0,00	30,28	34,83	34,89	0,00	53,15	12,32	34,53
León	0,00	21,78	41,24	36,98	0,00	15,42	32,17	52,41	1,34	43,63	20,08	34,96
Palencia	0,00	23,36	38,05	38,60	0,00	27,55	24,84	47,61	0,00	46,21	15,01	38,78
Salamanca	0,00	22,79	31,79	45,42	0,00	26,53	18,21	55,26	0,00	40,04	7,06	52,90
Segovia	0,00	36,95	25,67	37,37	0,00	26,51	44,78	28,71	0,00	49,00	6,92	44,08
Soria	0,00	26,89	34,69	38,42	0,00	24,26	31,01	44,73	0,00	61,99	7,80	29,31
Valladolid	1,41	18,01	35,51	45,07	1,30	27,52	30,47	40,72	1,75	27,55	15,97	54,73
Zamora	0,00	32,76	21,50	45,74	0,00	22,47	23,02	54,51	3,54	49,02	6,78	40,67
Castilla y León	0,37	20,80	36,14	42,69	0,49	25,21	29,28	45,02	1,04	44,04	12,88	42,05

Fuente: Elaboración Propia

CUADRO 15
PORCENTAJE DE ASALARIADOS PÚBLICOS SEGÚN SEXO Y NIVEL EDUCATIVO
1996

	Hombres				Mujeres			
	Analfabetos o sin estudios	Estudios Primarios	Estudios Secundarios	Estudios Superiores	Analfabetos o sin estudios	Estudios Primarios	Estudios Secundarios	Estudios Superiores
Ávila	3,93	43,73	18,22	34,13	0,00	18,98	32,30	48,81
Burgos	0,00	40,79	30,31	28,90	0,00	16,27	33,74	49,99
León	0,00	32,99	32,82	34,20	1,27	21,81	25,87	51,05
Palencia	0,00	34,80	25,90	39,30	0,00	32,62	21,64	45,43
Salamanca	0,00	34,89	17,03	48,08	0,00	25,71	15,84	58,45
Segovia	0,00	49,97	25,67	24,36	0,00	18,23	30,17	51,60
Soria	0,00	51,83	23,80	24,37	0,00	26,87	21,64	51,49
Valladolid	0,96	30,12	29,58	39,33	1,97	18,22	26,69	53,11
Zamora	2,31	41,49	15,61	40,59	0,00	26,23	18,95	54,82
Castilla y León	0,60	37,36	25,84	36,20	0,70	21,58	25,42	52,31

Fuente: Elaboración Propia

CUADRO 16
PORCENTAJE DE ASALARIADOS PÚBLICOS CON ESTUDIOS
COMPLEMENTARIOS SEGÚN EDAD
1996

	menor o igual 35 años	entre 36 y 45 años	más de 45 años
Ávila	6,38	5,58	0,00
Burgos	4,45	5,31	4,11
León	4,38	4,07	3,22
Palencia	0,00	0,00	0,00
Salamanca	7,92	10,23	22,82
Segovia	3,48	0,00	4,54
Soria	1,51	4,59	1,96
Valladolid	7,07	6,48	10,47
Zamora	2,84	0,00	0,00
Castilla y León	5,06	4,99	7,38

Fuente: Elaboración Propia.

CUADRO 17
PORCENTAJE DE ASALARIADOS PÚBLICOS CON EDUCACIÓN
COMPLEMENTARIA SEGÚN SEXO
1996

	Hombre	Mujer
Ávila	2,33	6,02
Burgos	3,68	6,04
León	3,23	4,65
Palencia	0,00	0,00
Salamanca	13,81	16,28
Segovia	2,17	2,90
Soria	0,92	4,38
Valladolid	5,68	9,87
Zamora	0,00	1,51
Castilla y León	4,82	7,00

Fuente: Elaboración Propia.

CUADRO 18

**PORCENTAJE DE ASALARIADOS PÚBLICOS SEGÚN
TIPO DE CONTRATO Y SEXO
1996**

	Contrato Indefinido		Contrato Temporal	
	Hombre	Mujer	Hombre	Mujer
Ávila	58,45	41,51	46,76	53,24
Burgos	58,78	41,22	55,37	44,63
León	60,20	39,80	47,63	52,37
Palencia	55,81	44,19	44,27	55,73
Salamanca	62,28	37,72	48,11	51,89
Segovia	57,29	42,71	56,65	43,35
Soria	59,31	40,69	45,84	54,16
Valladolid	56,35	43,65	28,03	71,97
Zamora	55,00	45,00	20,50	79,50
Castilla y León	58,43	41,57	41,68	58,32

Fuente: Elaboración Propia.

**CUADRO 19
PORCENTAJE DE ASALARIADOS PÚBLICOS SEGÚN
TIPO DE CONTRATO Y SECTOR DE ACTIVIDAD
1996**

	Contrato Indefinido			Contrato Temporal		
	Sector Primario	Sector Secundario	Sector Servicios	Sector Primario	Sector Secundario	Sector Servicios
Ávila	1,39	0,80	97,80	6,32	9,62	84,06
Burgos	0,00	6,90	93,10	0,00	4,16	95,84
León	3,38	3,60	93,01	4,10	11,71	84,19
Palencia	0,00	4,90	95,10	0,00	0,00	100
Salamanca	0,00	2,91	97,09	0,00	3,70	96,30
Segovia	2,23	3,33	94,44	0,00	29,97	30,03
Soria	4,59	6,45	88,96	14,55	0,00	85,45
Valladolid	1,92	0,61	97,47	5,21	2,42	92,38
Zamora	0,00	0,86	99,14	0,00	0,00	100
Castilla y León	1,48	3,15	95,37	3,28	5,40	91,31

Fuente: Elaboración Propia

CUADRO 20
PORCENTAJE DE ASALARIADOS PÚBLICOS SEGÚN TIPO DE CONTRATO
Y CATEGORÍA SOCIECONÓMICA
1996

	Contrato Indefinido			Contrato Temporal		
	Personal Directivo	Personal Cualificado	Personal Semi o no Cualificado	Personal Directivo	Personal Cualificado	Personal Semi o no Cualificado
Ávila	41,21	20,71	38,08	32,71	4,85	62,44
Burgos	37,52	13,63	48,85	50,06	0,00	49,94
León	24,92	22,45	52,62	36,07	4,98	58,96
Palencia	21,55	16,69	61,76	28,16	0,00	71,84
Salamanca	42,49	26,24	31,26	21,04	6,95	72,01
Segovia	28,06	19,13	52,81	11,31	0,00	88,69
Soria	37,60	16,44	45,96	43,49	12,20	44,32
Valladolid	36,44	20,80	42,76	48,78	0,00	51,22
Zamora	28,93	32,60	38,46	73,97	7,30	18,73
Castilla y León	33,60	20,87	45,53	40,18	3,61	56,21

Fuente: Elaboración Propia

CUADRO 21
PORCENTAJE DE ASALARIADOS PÚBLICOS SEGÚN NIVEL EDUCATIVO
Y CATEGORÍA SOCIECONÓMICA
1996

	Analfabetos y Sin Estudios			Estudios Primarios			Estudios Secundarios			Estudios Superiores		
	Personal Directivo	Personal Cualificado	Personal Semi o no Cualificado	Personal Directivo	Personal Cualificado	Personal Semi o no Cualificado	Personal Directivo	Personal Cualificado	Personal Semi o no Cualificado	Personal Directivo	Personal Cualificado	Personal Semi o no Cualificado
Ávila	0,00	0,00	100	28,52	20,74	50,74	41,04	20,91	38,05	63,36	10,99	25,65
Burgos	-	-	-	35,92	14,43	49,65	39,63	3,60	56,77	45,47	19,91	34,62
León	0,00	0,00	100	20,65	16,74	62,61	27,38	20,20	52,42	36,74	26,34	36,92
Palencia	-	-	-	14,15	16,65	69,21	18,10	21,27	60,62	42,68	4,02	53,30
Salamanca	-	-	-	14,55	23,52	61,93	54,02	16,31	29,66	57,47	24,67	17,86
Segovia	-	-	-	29,21	14,36	56,43	18,35	17,79	63,86	39,67	29,32	31,01
Soria	-	-	-	32,99	14,86	52,14	46,81	18,56	34,63	41,95	14,02	44,03
Valladolid	33,33	33,33	33,33	32,05	20,17	47,78	38,11	15,12	46,78	47,26	14,38	38,36
Zamora	0,00	0,00	100	24,84	27,94	47,23	35,80	40,54	23,66	57,80	21,10	21,0
Castilla y León	16,70	16,70	66,60	25,93	18,83	55,24	35,32	16,59	48,08	48,51	19,02	32,49

Fuente: Elaboración Propia

CUADRO 22
PORCENTAJE DE ASALARIADOS PÚBLICOS SEGÚN
CATEGORÍA SOCIECONÓMICA Y SEXO
1996

	Personal Directivo		Personal Cualificado		Personal Semi o No Cualificado	
	Hombre	Mujer	Hombre	Mujer	Hombre	Mujer
Ávila	44,18	55,82	95,09	4,91	62,10	37,90
Burgos	44,98	55,02	92,83	7,17	71,80	28,20
León	44,18	55,82	78,33	21,67	62,56	37,44
Palencia	54,52	45,48	100	0,00	53,99	46,01
Salamanca	58,74	41,26	81,34	18,66	62,42	37,58
Segovia	60,14	39,86	84,04	15,96	62,15	37,85
Soria	34,25	65,75	91,36	8,64	74,20	25,80
Valladolid	25,18	74,82	91,49	8,51	53,64	46,36
Zamora	24,52	75,48	83,97	16,03	59,24	40,76
Castilla y León	41,48	58,52	86,82	13,18	61,83	38,17

Fuente: Elaboración Propia.

CUADRO 23
PORCENTAJE DE ASALARIADOS PÚBLICOS SEGÚN NIVEL EDUCATIVO Y SECTOR
DE ACTIVIDAD ECONÓMICA
1996

	Analfabetos o Sin Estudios			Estudios Primarios			Estudios Secundarios			Estudios Superiores		
	Sector Primario	Sector Secundario	Sector Servicios	Sector Primario	Sector Secundario	Sector Servicios	Sector Primario	Sector Secundario	Sector Servicios	Sector Primario	Sector Secundario	Sector Servicios
Ávila	51,60	0,00	48,40	3,47	7,28	89,24	0,00	0,00	100	0,00	0,00	100
Burgos	-	-	-	0,00	14,27	85,73	0,00	0,00	100	0,00	5,61	94,39
León	0,00	0,00	100	3,65	13,12	83,23	6,72	3,53	89,75	1,07	0,00	98,93
Palencia	-	-	-	0,00	8,56	91,44	0,00	6,34	93,66	0,00	0,00	100
Salamanca	-	-	-	0,00	7,55	92,45	0,00	0,00	100	0,00	1,36	98,64
Segovia	-	-	-	7,39	10,39	85,82	2,50	5,36	92,14	0,00	0,00	100
Soria	-	-	-	15,23	5,62	79,15	0,00	11,07	88,93	0,00	1,46	98,54
Valladolid	0,00	0,00	100	5,76	0,00	94,24	2,49	1,73	95,78	1,06	1,06	97,89
Zamora	0,00	0,00	100	0,00	0,75	33,19	0,00	0,00	100	0,00	0,00	100
Castilla y León	11,46	0,00	88,54	3,15	7,80	89,05	2,17	2,38	95,45	0,43	1,22	98,35

Fuente: Elaboración Propia