

# **LA FIGURA DEL EMPRENDEDOR EN CASTILLA Y LEÓN**

**Marta M<sup>a</sup> INGELMO PALOMARES**  
**Angela TORRES FERNÁNDEZ**  
**Augusto COBOS PÉREZ<sup>1</sup>**

## **RESUMEN**

Ante la realidad de la empresa castellana y leonesa y ante las dificultades que encuentran sobre todo los jóvenes para acceder al mercado laboral, muchos son ya los jóvenes de la región que se han aventurado a emprender su propio negocio como medio para salvar estas dificultades. Son también muchas las instituciones que conscientes de este problema pretenden fomentar y apoyar desde el lugar que ocupan a la iniciativa de los mismos.

Por eso en este trabajo, pretendemos analizar las principales características de los emprendedores castellano leoneses comparándolos con las de los dirigentes de las principales empresas europeas emprendedoras. También hacemos una referencia a las principales apoyos institucionales con los que se cuenta en esta zona para intentar superar las dificultades a las que se enfrentan.

## **1.- INTRODUCCIÓN**

Castilla y León no se caracteriza por ser una región con tradición emprendedora, pero la realidad puede hacer cambiar esta tendencia y animar a muchos jóvenes a decidirse a emprender su propio negocio. Este hecho nos ha servido como punto de partida para elaborar este trabajo. En primer lugar hemos querido buscar, el origen de la falta de emprendedores en Castilla y León comenzando con un breve repaso de la evolución que a lo largo de la historia ha sufrido el concepto de empresario. A continuación hemos querido comparar si el empresario de esta comunidad tiene un perfil similar o por el contrario es muy diferente el perfil de los dirigentes de las empresas más emprendedoras de Europa, también hemos analizados las diferentes fuentes de financiación para unos y otros, y hemos acabado recogiendo las distintas ayudas a las que pueden acceder los nuevos emprendedores de nuestra comunidad.

## 2.-EVOLUCIÓN

En los últimos años cada vez se reconoce más el importante papel que juegan las PYMES en las economías como creadoras de empleo, aportan más flexibilidad que las grandes empresas, capacidad de innovación, de crecimiento...

La figura del empresario quizás no ha tenido el reconocimiento a nivel social que le correspondía, si no que más bien estaba mal visto, basta recordar algunos capítulos de la historia para conocer el origen de tal situación. Ya durante la época de la Revolución Industrial, en épocas de producción en masa, donde se vendía prácticamente todo lo que se producía, lo importante era introducir mano de obra en las empresas. Las empresas eran cada vez más grandes y complejas, la mano de obra era abundante pues llegaban importantes masas de inmigrantes, convirtiéndose en obreros que sufrían verdaderas situaciones de abuso e injusticias.

Esta situación es aprovechada por los propietarios, conscientes de que podían conseguir mano de obra abundante y barata. Lo importante era conseguir aumentar la productividad y no tanto los métodos a utilizar.

Autores como Taylor intentan mejorar la productividad de las empresas aplicando el método científico. Pretende dividir y simplificar las tareas de los trabajadores al máximo, para conseguir la especialización en el trabajo de manera que los trabajadores realicen siempre la misma actividad del mismo modo consiguiendo de este modo un aumento de la productividad. Taylor piensa que los trabajadores rinden sólo 1/3 de lo que realmente pueden, con su método conseguirá aumentar los niveles de productividad, aunque será criticado por otros autores, sobretodo posteriormente por considerar al hombre como una máquina (Robbins 1994).

Quizás las formas de dirigir de esta época, los abusos a los trabajadores, la falta de consideración a nivel humano, han influido en las negativas connotaciones que para muchos implica la palabra “empresario”.

Al empresario sobretodo en la época de la reconversión industrial no se le permitía fracasar, era uno de los mayores dramas. Pero hay que tener en cuenta que la posibilidad de éxito o fracaso es inherente a la vocación empresarial y como tal hay que asumirlo.

Hasta hace relativamente pocos años apenas encontramos estudios sobre las pequeñas y medianas empresas y menos aun de lo que se vienen llamando micro empresas. Esto es porque ni la prensa especializada publicaba noticias sobre estas empresas por no considerarlas de interés, ni las instituciones les prestaban mucha atención, centrandó su interés y ayuda en las grandes empresas consideradas como verdaderos motores para el crecimiento de la economía y fomento de empleo.

En los últimos años esta idea está cambiando, desde las instituciones se reconoce el importante papel que juegan las pymes, no sólo en cuanto a la creación de empleo, sino como agente con mayor capacidad de adaptación y de innovación que las grandes empresas. Las instituciones también son conscientes de las dificultades a las que se enfrentan estas empresas y de la necesidad de que se sigan creando nuevas empresas, por eso pretende ayudarlas.

Castilla y León no ha sido una comunidad con tradición emprendedora como puede ser el País Vasco, Madrid o Barcelona, quizás porque desde un punto de vista sociocultural no se valora correctamente a la figura del emprendedor.

Para fomentar la creación de empresas en nuestra comunidad debe crearse un clima en el que se valore la iniciativa empresarial, la disposición a tomar riesgos y el deseo de independencia económica.

### **3.- METODOLOGÍA**

En este trabajo, tomando como referencia al emprendedor castellanoleonés, pretendemos comparar algunas de sus particularidades con las de los dirigentes de las empresas europeas más emprendedoras, aclarando que cuando hablamos de éstas últimas nos referimos a empresas ya existentes por lo que no son de nueva creación.

Repasando la literatura existente hemos encontrados dos trabajos que vamos a utilizar como referencia para realizar nuestra comparación. Estos trabajos aportan información no homogénea entre ellos, por lo que han de tenerse en cuenta estas limitaciones. La información que nos describe al nuevo emprendedor castellano leonés la hemos extraído del estudio llevado a cabo por el CES (Consejo Económico y Social) de Castilla León. Este estudio se realizó tras entrevistar a una muestra de 108 empresas mercantiles (sobre un total de 19.170), seleccionadas a partir del Registro Mercantil<sup>2</sup> de empresas creadas en Castilla y León durante el período comprendido entre 1991 y 1995<sup>3</sup>. Los datos sobre las empresas emprendedoras y más dinámicas de Europa los hemos obtenido del Proyecto Europa 500, este proyecto pretende identificar cada año a las 500 empresas más dinámicas de la Unión Europea y de la EFTA<sup>4</sup>, entre estas empresas no están incluidas las de Austria y Luxemburgo.

### **4.- ESTUDIO COMPARATIVO**

Tradicionalmente la comunidad de Castilla y León se ha venido caracterizando por ser muy poco emprendedora dejando los primeros puestos dentro de España a la comunidad del País Vasco, Madrid y Valencia entre otras. Algo similar ocurre si comparamos a los emprendedores españoles con los de otros países europeos, a nivel general, podemos decir que España no ha sido un país con tradición emprendedora.

Vamos a analizar si las características de los nuevos emprendedores castellanoleoneses presentan muchas similitudes o por el contrario son muy diferentes a las de los emprendedores europeos dirigentes de empresas ya constituidas.

#### 4.1.- Perfil socio-demográfico

Para comparar ambas figuras vamos a comenzar el estudio en el análisis del perfil socio-demográfico, edad, sexo, nivel de formación y procedencia son las variables que abordaremos:

1.- Edad: puede observarse en el gráfico 1 como en Castilla y León el 46,4% de los nuevos emprendedores tienen una edad comprendida entre 36 y 65 años, y para un abanico más pequeño de edades entre los 26 y 35 años el porcentaje es del 30,4%. Por su parte las empresas europeas más dinámicas están dirigidas por personas entre 35 y 54 años en el 81% de los casos, con una media en torno a los 47 años. De estos datos observamos que el nuevo emprendedor es ligeramente más joven que el de las empresas emprendedoras europeas, este hecho parece lógico pues en el segundo caso nos referimos a empresas ya constituidas líderes en sus mercados domésticos, mientras que una de las razones como veremos más adelante que anima a los castellanoleoneses a crear su propia empresa es como una forma de acceder al mercado laboral.

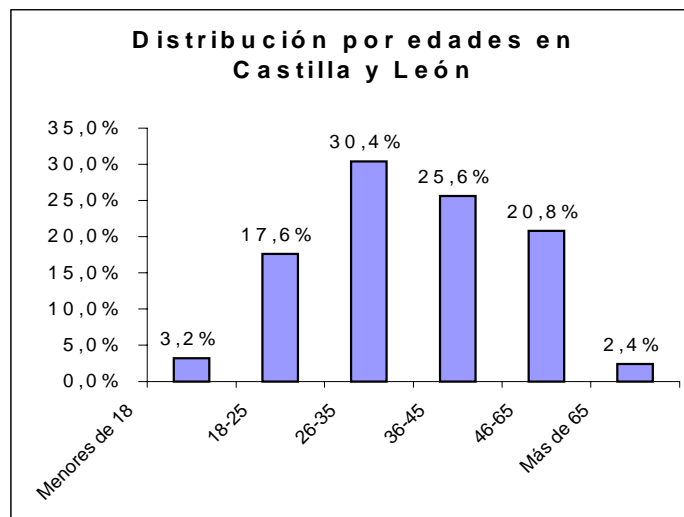


Gráfico nº1.

2.- Sexo (gráfico 2): en los últimos 4 años el número de nuevas mujeres emprendedoras en nuestra comunidad representa un 37% del porcentaje total, mientras que este número queda reducido al 7%, cuando nos referimos a los emprendedores de las empresas europeas, que como ya hemos dicho no son de nueva creación. Este dato refleja

claramente cual ha sido la realidad hasta hace pocos años, en un mundo donde las mujeres raramente ocupaban un lugar decisivo en las empresas. Por otra parte parece claro un cambio en la tendencia, pues cada vez son más las mujeres que cansadas de que no se las permita poner en prácticas sus habilidades y desarrollar sus aptitudes dentro de una empresa, optan por crear ellas mismas su propia empresa donde al menos tener una oportunidad de demostrar y poner en práctica sus ideas.

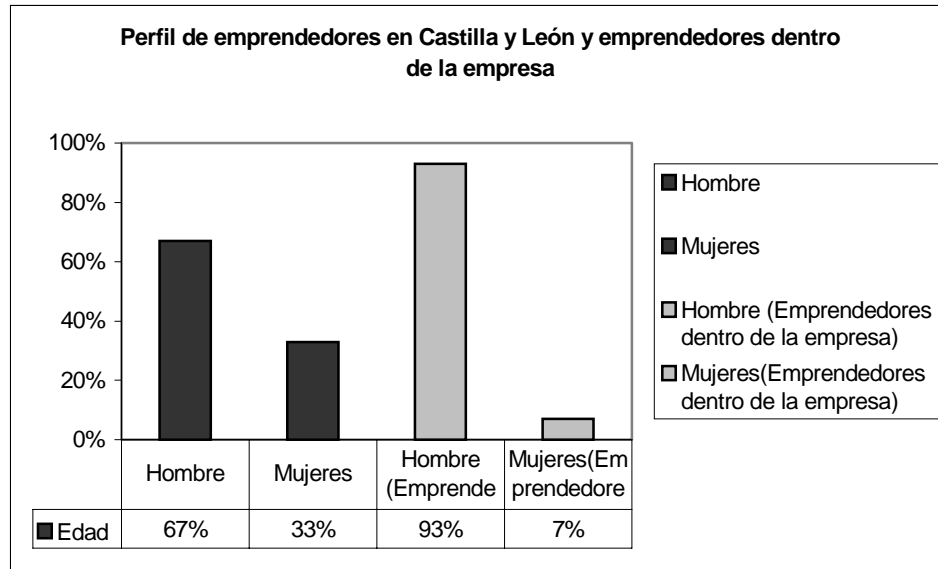


Gráfico nº2.

3.- Formación (gráfico 3): el 37% de las empresas más emprendedoras en Europa está dirigida por personas que poseen título universitario y más del 31% han logrado el postgrado y el doctorado. Entre los nuevos emprendedores castellano leoneses un 48% son licenciados o diplomados y sólo un 4% han concluido estudios de postgrado. En este apartado destacamos están cambiando las preferencias de los jóvenes en posesión de un título universitario, quienes tradicionalmente preferían trabajar como asalariados antes que emprender su propio negocio, son ahora cada vez más los que recurren a esta forma como medio de encontrar trabajo. Por otra parte el elevado porcentaje de dirigentes con estudios universitarios y de postgrado en las empresas líderes de Europa confirma la necesidad de que los dirigentes de las empresas sean verdaderos profesionales de la administración. Es importante insistir en este punto porque una de las causas de que las empresas nuevas quiebre en sus primeros años de vida de debe, como veremos en otro apartado, a la falta de formación de sus dirigentes.

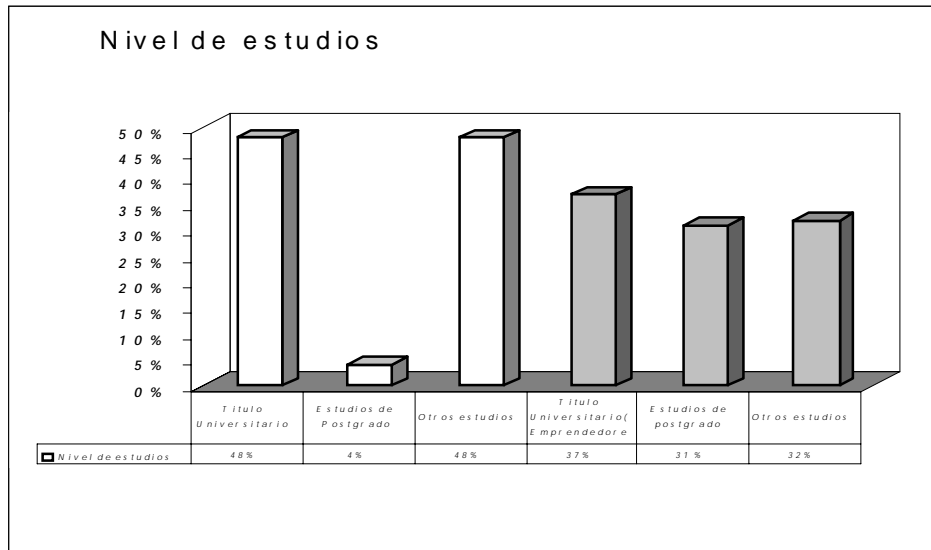


Gráfico nº3.

4.- Origen/ Actividad anterior: otro apartado interesante del análisis consiste en conocer por una parte, cómo entró el dirigente de las empresas emprendedoras europeas, y por otra, qué actividad desarrollaba el emprendedor castellanoleonés antes de decidirse a crear su propia empresa. En el primer caso, obtenemos que un 71% de los dirigentes participaron en la fundación de la empresa en la que actualmente están trabajando, el 8% llega por sucesión familiar, y un 6% compraron la empresa. Por su parte, un 40% de los nuevos emprendedores trabajaban anteriormente por cuenta ajena, un 15% eran estudiantes, el mismo porcentaje eran autónomos, el 11% ya tenían experiencia como empresarios, se dedicaban a realizar tareas domésticas un 9% del total y un 8% estaban desempleados. Hay que aclarar que en el estudio Proyecto Europa 500 no se especifica si al hablar de los dirigentes de las empresas se refieren a los propietarios (que hayan aportado capital) o a dirigentes (quienes pueden dirigir la empresa sin ser propietarios de la misma).

#### 4.2.- Fuentes de financiación:

La mayoría de las empresas emprendedoras –un 62%– mantiene como su principal fuente de recursos la autofinanciación, mientras que el 27% han de recurrir a préstamos bancarios para mantenerse a nivel financiero, el 16% tiene como principal fuente de ingresos el crédito de los proveedores, el siguiente puesto es para el ahorro con un 15%, seguido del capital riesgo con un 13%, a continuación el gobierno 13%, la oferta

pública un 9%, y en último lugar la familia con un 3%, los amigos representan el 0%. Estos datos pueden observarse en el gráfico 4.

Los nuevos empresarios también se ven obligados a recurrir a la autofinanciación, pues las ayudas, como veremos más adelante no recogen el impulso inicial. La barrera financiera supone el principal problema encontrado por los emprendedores, del mismo modo son muy pocos los que recurren a la financiación bancaria (uno de cada seis), ya que el sector bancario no quiere correr con el riesgo inicial y los avales exigidos son, en la mayoría de los casos, difíciles de salvar por los emprendedores.

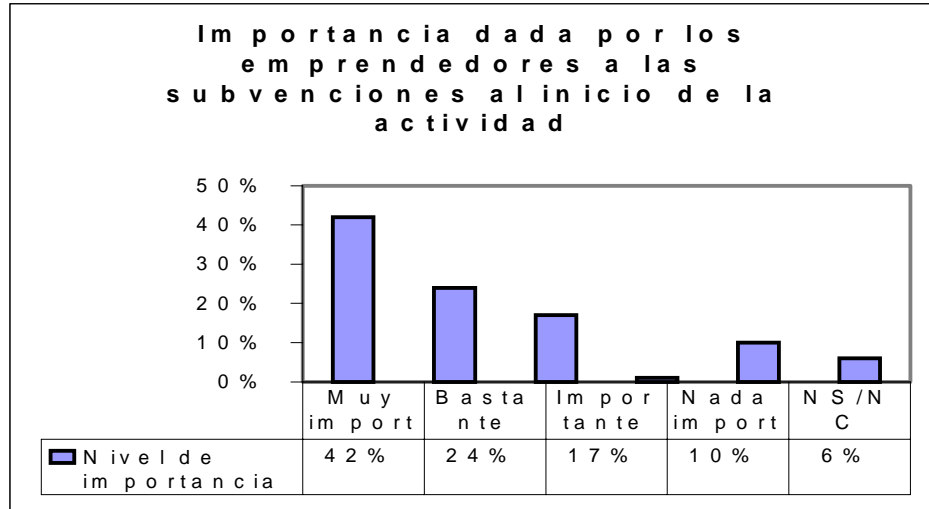


Gráfico nº4

#### 4.3.- Sectores Económicos

El Instituto Nacional de Estadística, en un estudio realizado por sectores económicos en Castilla y León entre 1990 y 1994, muestra que el sector comercio, con un 34% es el sector que ha incorporado el número más elevado de empresas, seguido del sector servicios con un 25%. Industria, construcción y agrario son los sectores que ocupan los puestos siguientes, si bien como se puede apreciar en el informe del CES el sector agrario, aunque se encuentra en último lugar tiene un crecimiento superior a la media nacional.

## **5.- AYUDAS PARA EMPRENDEDORES**

### **5.1.- Ayudas concedidas a las empresas a través de la Agencia de Desarrollo para emprendedores**

La solicitud de ayudas para la creación de empleos es uno de los puntos que más valoran los emprendedores. Cabe destacar los diversos programas que desde la ADE (Agencia de Desarrollo Económico ) obtienen.

Los objetivos que les guían son principalmente:

- EL impulsar la creación de empresas.
- Apoyo a la gestión de nuevas empresas.
- Proseguir con un seguimiento de las actividades, principalmente para ayudarles en su supervivencias.

Los objetivos aquí expuestos se complementan con acciones de sensibilización, información, formación, asesoramiento y ayuda a la financiación de nuevas empresas. Pueden beneficiarse de ella todas las PYMES que se sitúen en Castilla y León para lo cual deberán elaborar un Plan de Empresa bajo el asesoramiento de Entidades Tutoras Homologadas para este fin. El abanico de posibilidades por el cual estas empresas “empendedoras” pueden solicitar subvenciones o ayudas va desde la inversión o gastos subvencionables, ocasionados por la realización del Plan de Empresa (elaborado por una Entidad Tutora Homologada), gastos de constitución y aquellos generados por la tutorización en los 12 primeros meses.

Por lo que en cierta medida queda cubierto uno de los aspectos de ayuda que los emprendedores solicitaban. Además una vez que el Plan de Empresa es aceptado por la ADE los emprendedores pueden solicitar nuevas líneas de financiación mediante las “líneas 1-, líneas 3 y líneas 6” .<sup>5</sup>

### **5.2.- Otras ayudas o subvenciones de interés**

Los nuevos emprendedores también pueden solicitar:

**5.2.1 - Ayudas al autoempleo.** Podrán solicitarlos los desempleados mayores de 16 años y menores de 30 años. Con estas ayudas pueden financiar en un 50% los gastos de constitución, publicidad y alquileres durante los cuatro primeros meses de vida.

**5.2.2.- Apoyo para la promoción de empleo autónomo.** Están dirigidas a desempleados mayores de 30 años que se constituyan como autónomos o mediante su incorporación como socios trabajadores a Sociedades Anónimas y/o Sociedades de Responsabilidad Limitada.



**5.2.3.- Apoyo a la inserción laboral de las mujeres en Castilla y León :** En este apartado se recoge una ayuda directamente encaminada a aquellas mujeres que se encuentren en situación de desempleo y creen su propia empresas de forma autónoma o bien comunidades de bienes en donde el número de mujeres es superior.<sup>6</sup>

## **BIBLIOGRAFIA**

CÁMARA OFICIAL DE COMERCIO E INDUSTRIA DE VALLADOLID (1997): “Guía básica para crear una empresa”. Edita la *Cámara Oficial de Comercio e Industria de Valladolid*.

ROBBINS S. P.(1994): “Administración, Teoría y Práctica”. *Printice-Hall* Hispanoamericana, S.A. México. Cuarta Edición.

CONSEJO ECONÓMICO Y SOCIAL DE CASTILLA Y LEÓN (1997): “La creación de empresas en Castilla y León”. Edita el *Consejo Económico y Social de Castilla y León*.

NUEVA EMPRESA (1998): “Proyecto Europa 500”. *Nueva Empresa*. Número 432. Junio1998.

AGENCIA DE DESARROLLO ECONÓMICO DE CASTILLA Y LEÓN (1998): “Apoyo a las Pymes”. Junta de Castilla y León. Edita la *ADE*.

## **NOTAS:**

<sup>1</sup> Profesores del Departamento de Organización y Gestión de Empresas. Universidad de Valladolid

<sup>2</sup> El número de empresas registradas a 31 de Diciembre de 1995 en Castilla y León es de 138.546. Estas empresas suponen el 5,81% de empresas registradas en España. Destacar también que a la misma fecha, Cataluña en la Comunidad Autónoma que tiene un índice más elevado de empresas mientras que Ceuta y Melilla es la Comunidad con menor índice.

<sup>3</sup> Para ampliar información se puede acudir a este estudio publicado por el CES, “La creación de Empresas en Castilla y León”, Aprobado en la sesión del Pleno del Consejo Económico y Social de Castilla y León de 26 de febrero de 1997.

<sup>4</sup> El Proyecto Europa 500, está recogido en el artículo del mismo título publicado en la Revista Nueva Empresa N° 432, páginas 32-34.

<sup>5</sup> Líneas 1 - Incentivos a la inversión en PYMES.

Líneas 3 - Incentivos a artesanos y talleres artesanos.

Líneas 6 – Ayudas para la realización de inversiones destinadas a la mejora de la competitividad del sector comercial y a la promoción del cooperativismo con fines comerciales. (Fuente: Apoyo a las PYMES – 1998. ADE)

<sup>6</sup> Es importante destacar la labor que representa los proyectos Now para la creación de empresas por mujeres. Estos programas están destinados a fomentar la igualdad de oportunidades entre hombres y mujeres en el mundo del empleo y la formación profesional. El objetivo de estos Programas se dirige principalmente a la dinamización de la actividad empresarial femenina con el propósito de crear una actividad empresarial competitiva e innovadora capaz de sentar las bases de auténticas empresarias